

**В компании действуют единые
КЛЮЧЕВЫЕ ПРАВИЛА
БЕЗОПАСНОСТИ**

Запрещается



Сокрытие информации о крупных, значительных и потенциально-опасных происшествиях.



Проведение работ повышенной опасности без наряда-допуска.



Отключение или нарушение целостности блокировок, противоаварийной автоматической защиты и устройств обеспечения безопасности на действующем оборудовании без соответствующего письменного разрешения.



Появление на территории предприятия в состоянии алкогольного, наркотического или иного токсического опьянения.



Курение на территории предприятия вне специально отведенных для этой цели мест или использование открытого огня без специального разрешения.



Работа на высоте без применения средств коллективной защиты, принятых Предприятием, и средств индивидуальной защиты от падения.

По горячей линии можно поделиться полезной информацией и сообщить о любых ситуациях, создающих опасные условия или предшествующих нарушениям требований безопасности,

**Горячая линия по ОТ и
ПБ:
8-80077-07-112**



Телефоны экстренных служб:

Вызываемый абонент	с внутреннего телефона	Для вызова с мобильного телефона
Здравпункт	847 30-03	+7(3822) 70-30-03
Диспетчер ПЧ8	847 30-01	+7(3822) 70-30-01
Диспетчер ГСО	847 30-04	+7(3822) 70-30-04
Охрана	847 86-01	+7(3822) 60-86-01

**Схема передвижения
ООО «БИАКСПЛЕН Т»**



ООО «БИАКСПЛЕН» является ведущими производителями биаксиально-ориентированных полипропиленовых пленок, используемых для упаковки пищевых продуктов, средств гигиены, изделий текстильных и культурно-бытового назначения.

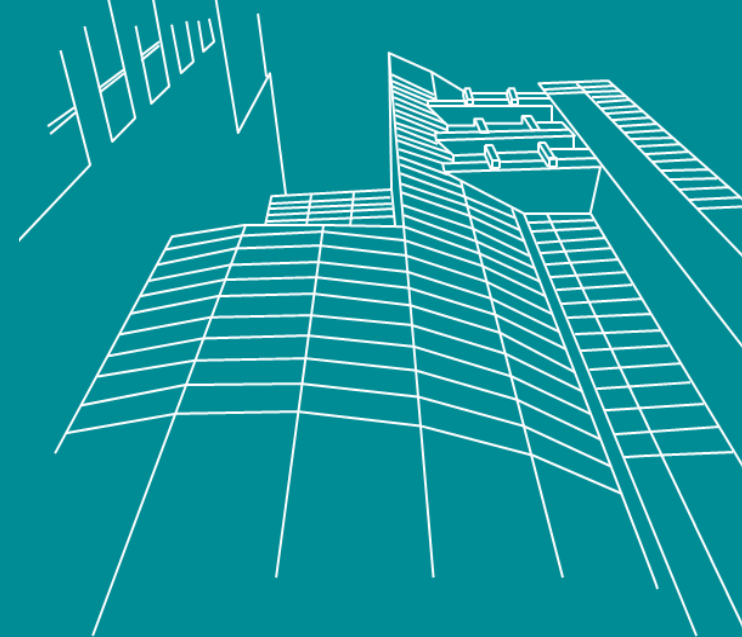
Приоритетная задача ООО «БИАКСПЛЕН» - обеспечение качества и безопасности производимой продукции. С этой целью на предприятии введены санитарно-гигиенические требования, соблюдение которых обязательно всеми подрядчиками и внешними посетителями производственных территорий выпуска и хранения БОПП пленок.

СИБУР

**ПАМЯТКА
БЕЗОПАСНОСТИ**

для работников
и посетителей
ООО
«БИАКСПЛЕН Т»

Пожалуйста, ознакомьтесь
с правилами безопасности



ОБЩИЕ ПРАВИЛА ПОВЕДЕНИЯ

Посетитель обязан



- пройти вводный инструктаж;
- соблюдать требования охраны труда, промышленной, пожарной безопасности и охраны окружающей среды;
- по территории предприятия перемещаться только по тротуарам и пешеходным дорожкам, при их отсутствии – по обочине или краю левой стороны проезжей части дороги, навстречу движущемуся транспорту;
- при движении по лестницам держаться за перила и не разговаривать по мобильному телефону;
- соблюдать осторожность при передвижении, смотреть под ноги, не спешить;
- быть внимательными: на территории работает автомобильный транспорт, погрузчики, грузоподъемные сооружения, спецтехника, могут проводиться работы повышенной опасности;
- правильно применять средства индивидуальной защиты;
- быть взаимно вежливыми с работниками и сотрудниками охраны.
- Перед посещением производственных и складских помещений всем подрядчикам и посетителям необходимо заполнить Анкету здоровья.
- **ДОСТУП** в производственные помещения разрешен только после удовлетворительного решения по результатам заполнения Анкеты здоровья.
- **ЗАПРЕЩЕН** доступ в производственные и складские помещения подразделения БОПП без производственной необходимости.
- **ДОСТУП** в производственные и складские помещения осуществляется только через обозначенные входы.
- **ЗАПРЕЩЕН** доступ в производственные и складские помещения без СИЗ и индивидуальной одноразовой спецодежды (бахилы, одноразовый халат, шапочка). Не допускается повторное использование одноразовой спецодежды.
- **ЗАПРЕЩЕНО** посещение производственных помещений в ювелирных украшениях (кольцо, серьги, браслет, брошь и пр.) и наручных часах. Исключение, обручальные кольца (без камней), цепочка с религиозным символом (под одеждой).
- **ЗАПРЕЩЕНО** проносить с собой в производственные и



Охрана окружающей среды

- не допускайте на территории предприятия и прилегающей к нему территории разливов загрязняющих веществ;
- не допускайте захламление территории предприятия и территорию прилегающую к нему отходами производства и потребления;
- складирование отходов осуществляйте в строго установленных местах (контейнерах) с соответствующей маркировкой;
- выбрасывайте мусор в специальные отдельные контейнеры, для дальнейшей переработки.



Опасны и вредные производственные факторы

- Движущие машины и механизмы;
- повышенный уровень шума;
- падающие предметы;
- наличие статистического электричества;
- недостаточная освещенность рабочего места;
- психоэмоциональное напряжение;
- повышенная температура и запыленность воздуха;
- скользкий пол в коридорах офисных зданий;
- движущийся по прилегающей территории автотранспорт;
- возможность поражения электрическим током.



Интегрированная система

менеджмента

На всех предприятиях и в управляющей организации компании:

- функционируют процессы для выпуска качественной продукции, определены их риски и возможности;
- определены все экологические аспекты деятельности, в том числе значительные (выбросы, отходы, сбросы, водопотребление и другие);
- оценены риски воздействия на окружающую среду, разработаны и поддерживаются меры управления ими;
- выявлены опасности для здоровья и жизни персонала на всех рабочих местах, оценены риски, в том числе существенные, разработаны и реализуются мероприятия по их снижению / исключению.
- На предприятиях проводится энергетический анализ, определяются области энергопотребления, в том числе значительные, устанавливаются и достигаются показатели энергорезультативности.



Действия при несчастном случае

- в случае получения травмы (даже незначительной), ушиба, ожога, отравления, ухудшения самочувствия или необходимости оказания помощи другим лицам, немедленно сообщить об этом сопровождающему;
- вызвать бригаду скорой медицинской помощи по телефону 112 или бригаду здравпункта по внутреннему стационарному телефону
- при необходимости использовать средства первой помощи: аптечку первой помощи, систему для промывания глаз PLUM (при попадании в глаза инородного тела и/или химического вещества);
- при обнаружении пострадавшего в емкости, колодце не пытайтесь самостоятельно оказать ему помощь (существует риск, что пострадаете Вы), необходимо срочно сообщить об этом сопровождающему.



Действия при пожаре или срабатывании сигнализации.

Соблюдать спокойствие!

- Необходимо заранее изучить планы эвакуации и инструкции, находящиеся на каждом этаже.
- При получении сигнала о возникновении ЧС все работники оперативно, без паники и суеты, обязаны покинуть помещения и выйти на улицу, следуя по направлениям соответствующих знаков (стрелки на стенах, указывающие пути эвакуации).
- В случае обнаружения дыма, огня, запаха гари или плавления электропроводки немедленно сообщить персоналу объекта, при невозможности - в пожарную часть по телефону 9-01 или по мобильному 112
- При информировании по телефону сообщить: место загорания, кто сообщил
- При незначительном очаге возгорания одновременно с оповещением приступить к тушению пожара первичными средствами пожаротушения.
- Если путь эвакуации преградил огонь или сильное задымление, закрыться в помещении и через окно призвать на помощь.
- После эвакуации из здания необходимо проследовать к «Месту сбора людей при эвакуации» (в соответствии со схемой).



На территории запрещается

- проходить (проезжать) на территорию объектов, минуя КПП;
- изменять утвержденный маршрут движения при передвижении по территории производственной площадки;
- проносить на территорию объекта взрывчатые вещества, оружие, боеприпасы, а также личные вещи в крупногабаритных хозяйственных и спортивных сумках, чемоданах, портфелях, размером более 30x30x40 см;
- проносить на территорию объекта личную компьютерную технику (кроме ноутбуков командированных работников КЦ и ДЗО), видео-, фотоаппаратуру съемные носители информации без согласования в СЭБ;
- посещать производственные объекты, без разрешения руководителя данного подразделения и сопровождения представителя Предприятия;
- передавать свой пропуск или на пропуск на транспортное средство другому лицу;
- заходить в охранную зону, отмеченную соответствующими знаками.



ПЕРВАЯ ПОМОЩЬ

