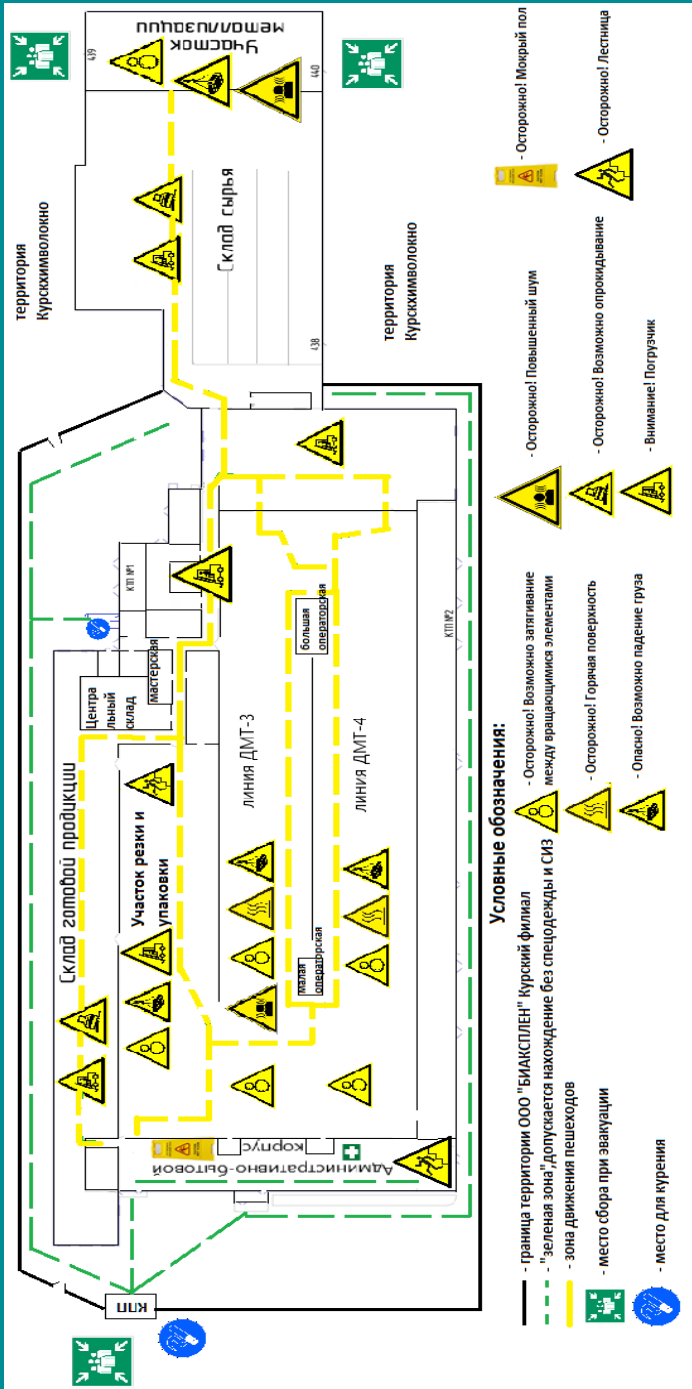


# Схема территории предприятия ООО «БИАКСПЛЕН» Курский филиал



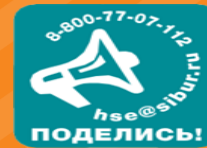
## В компании действуют единые КЛЮЧЕВЫЕ ПРАВИЛА БЕЗОПАСНОСТИ Запрещается

- Сокрытие информации о крупных, значительных и потенциально-опасных происшествиях.
- Проведение работ повышенной опасности без наряда-допуска.
- Отключение или нарушение целостности блокировок, противоаварийной автоматической защиты и устройств обеспечения безопасности на действующем оборудовании без соответствующего письменного разрешения.
- Появление на территории предприятия в состоянии алкогольного, наркотического или иного токсического опьянения.
- Курение на территории предприятия вне специально отведенных для этой цели мест или использование открытого огня без специального разрешения.
- Работа на высоте без применения средств коллективной защиты, принятых Предприятием, и средств индивидуальной защиты от падения.

По горячей линии можно поделиться полезной информацией и сообщить о любых ситуациях, создающих опасные условия или

**Горячая линия по ОТ и ПБ:**

**Номер для отправки  
SMS-сообщений:**



### Телефоны экстренных служб:

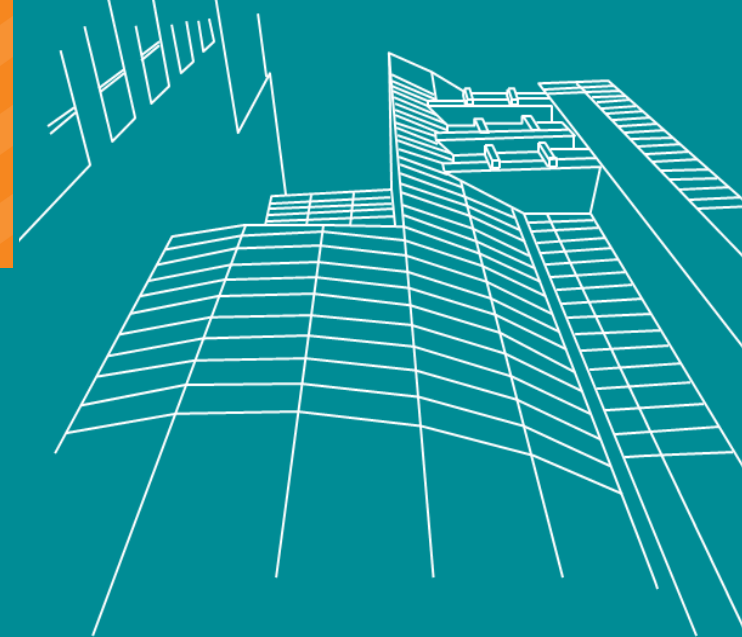
Вызываемый абонент	с внутренне-го стацио-нарного телефона	Для вызова с мобильного телефона
Пож.часть	9-01	101, 112
Скорая мед.помощь	9-03	103, 112
Газоспасат-ый отряд	9-04	104, 112
Пост охраны	1190	8(4712)772-22-20, 1190
Медицинский пункт	1152	8(4712)772-22-20, 1152

# СИБУР

## ПАМЯТКА БЕЗОПАСНОСТИ

для работников  
и посетителей  
ООО  
«БИАКСПЛЕН»

Пожалуйста, ознакомьтесь  
с правилами безопасности





## ОБЩИЕ ПРАВИЛА ПОВЕДЕНИЯ

### Посетитель обязан

- пройти вводный инструктаж;
- соблюдать требования охраны труда, промышленной, пожарной безопасности и охраны окружающей среды;
- по территории предприятия перемещаться только по тротуарам и пешеходным дорожкам, при их отсутствии – по обочине или краю левой стороны проезжей части дороги, навстречу движущемуся транспорту;
- при движении по лестницам держаться за перила и не разговаривать по мобильному телефону;
- соблюдать осторожность при передвижении, смотреть под ноги, не спешить;
- быть внимательными: на территории работает автомобильный транспорт, погрузчики, грузоподъемные сооружения, спецтехника, могут проводиться работы повышенной опасности;
- правильно применять средства индивидуальной защиты;
- быть взаимно вежливыми с работниками и сотрудниками охраны



## Опасные и вредные производственные факторы

- Движущие машины и механизмы;
- повышенный уровень шума;
- падающие предметы;
- наличие статистического электричества;
- недостаточная освещенность рабочего места;
- психоэмоциональное напряжение;
- повышенная температура и запыленность воздуха;
- скользкий пол в коридорах офисных зданий;
- движущийся по прилегающей территории автотранспорт;
- возможность поражения электрическим током;
- нагретые поверхности оборудования.



## Интегрированная система

### менеджмента

На всех предприятиях и в управляющей организации компании:

- функционируют процессы для выпуска качественной продукции, определены их риски и возможности;
- определены все экологические аспекты деятельности, в том числе значительные (выбросы, отходы, сбросы, водопотребление и другие);
- оценены риски воздействия на окружающую среду, разработаны и поддерживаются меры управления ими;
- выявлены опасности для здоровья и жизни персонала на всех рабочих местах, оценены риски, в том числе существенные, разработаны и реализуются мероприятия по их снижению / исключению.
- На предприятиях проводится энергетический анализ, определяют области энергопотребления, в том числе значительные, устанавливаются и достигаются показатели энергорезультативности.



## Охрана окружающей среды

- не допускайте на территории предприятия и прилегающей к нему территории розливов загрязняющих веществ;
- не допускайте захламление территории предприятия и территорию прилегающую к нему отходами производства и потребления;
- складирование отходов осуществляйте в строго установленных местах (контейнерах) с соответствующей маркировкой;
- выбрасывайте мусор в специальные отдельные контейнеры, для дальнейшей переработки;
- не допускается ремонт и мойка автотранспорта на территории предприятия.



## Действия при пожаре или срабатывании сигнализации.

### Соблюдать спокойствие!

- Необходимо заранее изучить планы эвакуации и инструкции, находящиеся на каждом этаже.
- При получении сигнала о возникновении ЧС все работники оперативно, без паники и суеты, обязаны покинуть помещения и выйти на улицу, следуя по направлениям соответствующих знаков (стрелки на стенах, указывающие пути эвакуации).
- В случае обнаружения дыма, огня, запаха гари или плавления электропроводки немедленно сообщить персоналу объекта, при невозможности - в пожарную часть по телефону 9-01 или по мобильному 112
- При информировании по телефону сообщить: место загорания, кто сообщил
- При незначительном очаге возгорания одновременно с оповещением приступить к тушению пожара первичными средствами пожаротушения.
- Если путь эвакуации преградил огонь или сильное задымление, закрыться в помещении и через окно призвать на помощь.
- После эвакуации из здания необходимо проследовать к «Месту сбора людей при эвакуации» (в соответствии со схемой - около КПП).



## На территории запрещается

- проходить (проезжать) на территорию объектов, минуя КПП;
- изменять утвержденный маршрут движения при передвижении по территории производственной площадки;
- проносить на территорию объекта взрывчатые вещества, оружие, боеприпасы, личные вещи в крупногабаритных хозяйственных и спортивных сумках, чемоданах, портфелях, размером более 30x30x40 см;
- проносить на территорию объекта личную компьютерную технику (кроме ноутбуков командированных работников КЦ и ДЗО), видео-, фотоаппаратуру съемные носители информации без согласования в СЭБ;
- посещать производственные объекты, без разрешения руководителя данного подразделения и сопровождения представителя Предприятия;
- передавать свой пропуск или на пропуск на транспортное средство другому лицу;
- заходить в охранную зону, отмеченную соответствующими



## Действия при несчастном случае

- в случае получения травмы (даже незначительной), ушиба, ожога, отравления, ухудшения самочувствия или необходимости оказания помощи другим лицам, немедленно сообщить об этом сопровождающему;
- вызвать бригаду скорой медицинской помощи по телефону 112
- при необходимости использовать средства первой помощи: аптечку первой помощи, систему для промывания глаз PLUM (при попадании в глаза инородного тела и/или химического вещества);
- при обнаружении пострадавшего в аппарате, емкости, колоде не пытайтесь самостоятельно оказать ему помощь (существует риск, что пострадаете Вы), необходимо срочно сообщить об этом сопровождающему.



ПЕРВАЯ ПОМОЩЬ

